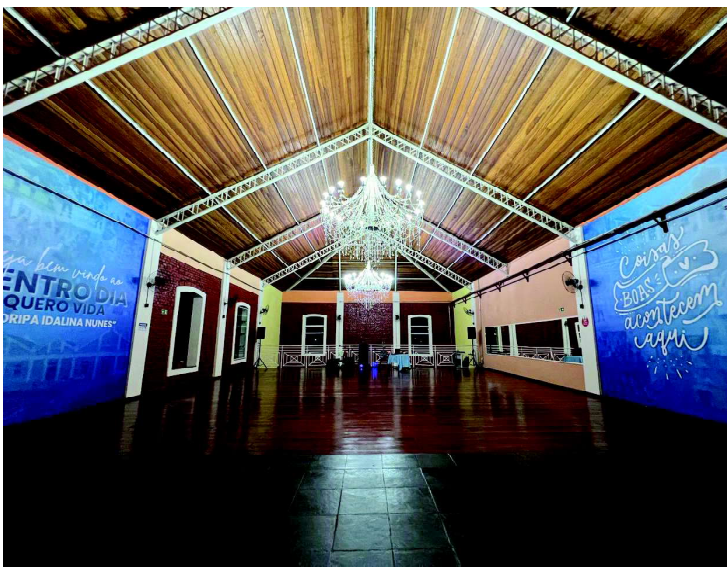


A TRIBUNA SUDOESTE

Centro Dia Quero Vida “Floripa Idalina Nunes” é reinaugurado



Página 12

Na hora de escolher, escolha **O MELHOR!**

Acabou o gás ou água? Escolha a Toninho Gás & Água e nós levamos até você.

LIGUE AGORA:

(15) 3542-1325

(15) 99662-4808

TONINHO
GÁS & ÁGUA

RUA GENERAL CARNEIRO Nº 1030 - CENTRO - CAPÃO BONITO - SP

Sarau literário marca lançamento de “Antes do Mundo Ser Longe” e reforça valorização da cultura em Capão Bonito

Autor capão-bonitense Felipe Baiá lança seu primeiro livro durante programação de aniversário da cidade



Pág 11

A TRIBUNA SUDOESTE

Publicado desde 1969 - Registrado sob nº 09
Propriedade da empresa R M Lincoln Tallarico

Fundado por:

JOSÉ CARLOS TALLARICO

Diretor Comercial:

CARLOS ALBERTO TALLARICO

Rua Silva Jardim, 729 - Centro - Capão Bonito - SP

FONE: (15) 99749-6463

e-mail: kingtallarico@gmail.com

Circulação: Capão Bonito - Buri - Guapiara
Ribeirão Grande - Taquarivaí

Colaboradores: Dimas Ramalho, Luiz Carlos de Proença,
Maria do Carmo Lincoln R. Paes e Luciano Baixinho.

O Jornal não se responsabiliza pelas matérias assinadas.
Por seus conteúdos respondem exclusivamente os signatários.

OPINIÃO

Entre pétalas e poeira

O que há entre os sentimentos? Talvez a vida caiba em qualquer instante. A poeira sobre a parede guarda a cor de uma lembrança entre pétalas murchas. Há dias que doem; outros florescem em rara beleza. A chuva cai no telhado, e alguns sentimentos evaporam sem ruído.

O cheiro do café anuncia a manhã. As tardes aguardam o brilho das estrelas. Estranhos caminhos atravessam os dias, enquanto os passos inventam o chão por onde caminham. O sonho segue sonhando o próprio infinito.

O tempo e a chuva entre a seca e a semente que germina. O sentimento nasce, floresce, desabrocha. Que ser é esse, tecido de emoções, tentando compreender onde começa e termina o infinito? Perguntas atravessam o silêncio. Logo é manhã, e o horizonte já mora no dia seguinte.

Versos margeiam um rio lento. A sinfonia dos detalhes repousa num gesto de ternura. Restos de manhãs sobrevivem em pedaços de tempo, sob noites enluaradas. Mesmo quando a música silencia, a imaginação ainda enxerga o próximo passo.

O infinito permanece pergunta. O mundo é um caderno de receitas, e cada um escolhe seus ingredientes. Todo caminho leva a algum lugar — ainda que seja para dentro de si. Em terras de esperança, esperar também é caminhar.

Outro dia amanhece. A chuva insiste, sacia a terra, desperta sementes invisíveis. A noite chega devagar. Os jardins florescem sem pedir licença ao tempo. O infinito repousa nos braços da imaginação

e atravessa cada instante que se refaz no silêncio. Quero escrever as dores e, nelas, me aliviar.

As palavras às vezes ferem. Ainda assim escrevo. Mesmo quando não fazem sentido, escrevo para sentir meus instantes antes que se tornem memória. Guardo o que fui, o que sou, o que ainda não sei.

Desenho o mundo à mão livre: um mapa da face humana. Pensamento, sentimento e humanidade caminham sob a sombra das inquietudes. Desenho para sonhar um novo horizonte, ainda incompleto.

Retrato de uma tarde que, aos poucos, se esconde em vestígios de noite, sob resquícios de sonhos adormecidos. O sonho não mede o tempo. Sonhar é construir o próprio mundo: ser barco e mar, proa e vento.

Entre páginas abertas, um outro mundo amanece. A esperança nasce em silêncio. Cada verso carrega um fragmento de infinito atravessando diferentes olhares.

Amanhã ainda não tem passos. Apenas horizontes.

E aquela tarde — que insiste em não passar — permanece como paisagem refletida na face de um sonho que continua tentando acordar, mesmo nas noites mais escuras.

Luiz Carlos de Proença
Autor dos livros:
A pele do vento
e Humana poesia



Quem tem voto — e quem tem limite: o que a rejeição revela sobre 2026

Uma eleição não é decidida apenas por quem lidera as pesquisas. Ela é definida, sobretudo, por quem consegue crescer e, principalmente, por quem não consegue. Os dados mais recentes da pesquisa Genial/Quaest de abril ajudam a entender esse ponto com precisão ao analisar três dimensões fundamentais: conhecimento, potencial de voto e rejeição. Esse tripé revela não apenas quem está na frente, mas quem tem caminho e quem já encontrou o seu teto.



afirmando que não votariam no presidente. O petista também tem pouca margem de manobra, já que só 2% dos brasileiros disseram não o conhecer. Flávio Bolsonaro tem 52% de rejeição, mas ainda tem 9% dos eleitores que não o conhecem e podem ser conquistados.

Na prática, isso significa que não basta ampliar apoio, é necessário reduzir resistência. Os dados por posicionamento político reforçam que cada liderança possui um território mais ou menos consolidado. Entre eleitores alinhados ideologicamente, o potencial de voto é alto e a rejeição, menor. Já fora desse núcleo, o cenário se inverte rapidamente.

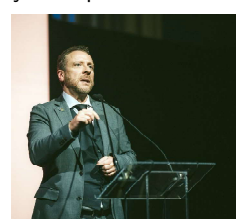
Isso indica que o desafio de 2026 é composto de algumas etapas: A primeira será de mobilizar fortemente a base de militância de asfalto e usá-la para fortalecer o exército digital. Depois, é essencial romper a bolha através da força dessas ferramentas. A corrida tende a ser menos sobre quem tem mais votos e mais sobre quem consegue ampliar seu potencial, reduzir sua rejeição e atravessar fronteiras eleitorais.

Num cenário de alta polarização e limites bem definidos, vence quem consegue crescer nos indecisos. Porque, no fim, eleições não são vencidas apenas com apoio. São vencidas com menos rejeição do que o adversário.

Na prática, isso significa que não basta ampliar apoio, é necessário reduzir resistência. Os dados por posicionamento político reforçam que cada liderança possui um território mais ou menos consolidado. Entre eleitores alinhados ideologicamente, o potencial de voto é alto e a rejeição, menor. Já fora desse núcleo, o cenário se inverte rapidamente.

Isso indica que o desafio de 2026 é composto de algumas etapas: A primeira será de mobilizar fortemente a base de militância de asfalto e usá-la para fortalecer o exército digital. Depois, é essencial romper a bolha através da força dessas ferramentas. A corrida tende a ser menos sobre quem tem mais votos e mais sobre quem consegue ampliar seu potencial, reduzir sua rejeição e atravessar fronteiras eleitorais.

Num cenário de alta polarização e limites bem definidos, vence quem consegue crescer nos indecisos. Porque, no fim, eleições não são vencidas apenas com apoio. São vencidas com menos rejeição do que o adversário.



Guto Araujo
é publicitário e especialista em marketing político. Colaborou em 6 campanhas presidenciais no Brasil e América Latina e mais de trinta campanhas para governos estaduais e prefeituras. É vice-presidente de planejamento do CAMP e co-autor do livro "Marketing Político no Brasil".

O levantamento foi encomendado pela Genial Investimentos e ouviu 2.004 pessoas com 16 anos ou mais entre os dias 9 e 13 de abril. A margem de erro é de dois pontos para mais ou para menos, e o nível de confiança é de 95%.

COMENTANDO

JCT

In memoriam



Resumo das principais notícias

Senado rejeita indicação de Jorge Messias ao STF; veto é o primeiro em 132 anos
Indicado de Lula atingiu 34 votos, placar inferior aos 41 votos necessários para ser conduzido à corte

Após cinco meses de indefinição, o Senado decidiu rejeitar o nome do advogado-geral da União, Jorge Messias, ao STF (Supremo Tribunal Federal) nesta quarta-feira (29/04), em uma derrota ao governo Lula. O veto é o primeiro em 132 anos. A última vez em que o Senado barrou a indicação de um ministro do Supremo foi em 1894, no governo Floriano Peixoto.

A votação, secreta, terminou em um placar de 34 votos favoráveis e 42 contrários. Resultado inferior aos 41 votos necessários para a aprovação.

A decisão coloca fim a uma tradição do STF, que só rejeitou nomes ao STF no ano de 1894, durante o governo do marechal Floriano Peixoto. À época, senadores rejeitaram cinco nomes à corte.

Ao fim da sessão, o senador e pré-candidato à Presidência da República, Flávio Bolsonaro, disse que a rejeição de Messias foi uma resposta à falta de governabilidade do governo Lula.

"Na minha opinião, isso é a prova de que o governo Lula não tem mais governabilidade. Esse também é um recado importante para o Senado", afirmou.

VI TORNEIO DE JUDÔ
HOMENAGEM AO
SENSEI
EMERSON YEIKI GOYA
柔道

17/05/2026 | A PARTIR DAS 09 HR DA MANHÃ

LOCAL: QUADRA DO CENTRO EDUCACIONAL CULTURAL E ESPORTIVO PAULO FREIRE

DISCIPLINA - RESPEITO - AMIZADE - SUPERACÃO

JUDÔ PARA VIDA

HUSSAR GYM

P.P. JUDÔ 169 JUL

PREFEITURA DE CAPÃO BONITO

PODE?

Nas redes sociais



Mercadão Capão Bon... Participar
Sandrea Freitas · 1 d ·

Venho, por meio deste, expressar a FRUSTRAÇÃO de todos os moradores da Vila Maria, principalmente da Rua Domingos Lírio, quanto à falta de organização na coleta de lixo em relação à PREFEITURA MUNICIPAL DE CAPÃO BONITO.

Vamos esclarecer por partes: toda a vizinhança geralmente possui suas respectivas lixeiras em frente às suas casas ou pendura o lixo no portão. Há um gari responsável por reunir todos esses resíduos em um único ponto, para que, muitas horas depois, o caminhão de coleta venha recolher as respectivas sacolas.

O problema ocorre justamente nesse intervalo de tempo: cães de rua rasgam as sacolas e espalham o lixo por toda parte. Levam-no para o meio da rua, causando completa desordem. Carros passam por cima dos resíduos, agravando ainda mais a situação. Como se não bastasse, quando os profissionais da coleta passam com o caminhão, muitas dessas sacolas já rasgadas acabam sendo deixadas para trás.

Ressalta-se que não se trata de falha dos trabalhadores, mas sim de um problema de gestão do serviço, cujo fluxo é claramente ineficiente. Essa situação compromete a limpeza do bairro, favorece a disseminação de doenças, coloca em risco a saúde dos animais de rua e causa impactos negativos ao meio ambiente.

É todo dia essa sujeira e bagunça na rua e tem moradores que se aproveitam e joga mais coisas lá.

Inadmissível! A rua todo dia cheia a CARNIÇA e todo dia cheio de CORVOS, sem contar que atraí ratos e baratas. Tal cenário contraria o disposto na Constituição Federal de 1988, em seu artigo 225, que estabelece que todos têm direito a um meio ambiente ecologicamente equilibrado, sendo dever do poder público preservá-lo, além de outras normas relacionadas à limpeza urbana, como a Lei nº 11.445/2007. Diante disso, solicitamos PROVIDÊNCIAS URGENTES por parte do Senhor Júlio Fernando, bem como dos vereadores e secretários responsáveis.

PODE?

Frases

PODE?

Sou do tempo em que o ridículo era para ser evitado, não um objetivo a ser atingido.

Promoção: peça fiado e ganhe um não!

Minha metade da laranja deve ter virado suco.

Se alguém lhe jogar uma pedra, mostre que você é diferente, jogue um tijolo!

Piadas...

PODE?

- Qual é a tecla preferida do astronauta?
- O espaço.

- O que é uma mulher velha sem relógio?
- Uma Sem Hora.

Obras do Parque Ecológico da Vila Aparecida avançam

Projeto segue em ritmo acelerado e promete novo espaço de lazer, convivência e valorização urbana para a população

Por Wagner D'Antonio

NOVO PARQUE ECOLÓGICO | As obras de implantação do Parque das Águas, na região da Vila Aparecida e Jardim da Amizade, seguem em ritmo acelerado e já começam a ganhar forma, consolidando mais um importante investimento em infraestrutura e qualidade de vida no município.

Com proposta volta à criação de um amplo espaço de lazer, convivência e contato com a natureza, o projeto avança com frentes de trabalho que evidenciam a transformação do local.

Nos últimos dias, três etapas fundamentais foram executadas: a abertura da primeira via interna — de um total de três ruas planejadas —, garantindo maior mobilidade dentro do parque; o retaludamento dos taludes do canal, promovendo mais segurança e organização ambiental; e a concretagem da primeira área de lazer, que marca o início da estruturação dos espaços destinados à população.

O projeto segue o mesmo conceito urbanístico e ambiental adotado no Parque Recanto das Águas “Prefeito Dr. Hélio de Souza”, priorizando a requalificação de áreas, a preservação do meio ambiente e a ampliação das opções de lazer para os moradores.



PROJETO DE COMO FICARÁ O NOVO PARQUE DA VILA APARECIDA. PENSADO PARA OFERECER MAIS LAZER, CONVIVÊNCIA E QUALIDADE DE VIDA PARA A POPULAÇÃO!

Os detalhes da iniciativa foram apresentados pelo prefeito Júlio Fernando, acompanhado pelos secretários Marcelo Batista, da pasta de Planejamento, e Felipe Marques, responsável pela Secretaria de Obras, que coordena as etapas de execução.

Os trabalhos estão sendo realizados por equipes das Secretarias Municipais de Obras, Agropecuária e Meio Ambiente, que atuam de forma integrada.

As ações incluem a organização do espaço, retirada de resíduos e preparação do terreno para as próximas fases da obra, garantindo eficiência e qualidade na execução.

Os trabalhos estão sendo realizados por equipes das Secretarias Municipais de Obras, Agropecuária e Meio Ambiente, que atuam de forma integrada.

A expectativa da Administração Municipal é que o Parque das Águas se torne um importante ponto de encontro da comunidade, incentivando a prática de atividades físicas, o convívio social e o lazer em meio à natureza.

Segundo o prefeito Júlio Fernando, o projeto é fruto de uma atuação conjunta entre os poderes Executivo e Legislativo. A iniciativa conta com o apoio dos vereadores Alan Senciaty e Clayton Sassá, que contribuíram para a viabilização da proposta.

O secretário de Obras, Felipe Marques, destacou o empenho das equipes envolvidas e a complexidade técnica do projeto. Ele ressaltou que, apesar dos desafios operacionais, os benefícios serão significativos, especialmente no que diz respeito à melhoria da qualidade de vida da população e à valorização urbana dos bairros Vila Aparecida e Jardim da Amizade.

Com o avanço das obras do Parque das Águas, a Administração Municipal reafirma seu compromisso com a expansão de áreas públicas estruturadas, promovendo desenvolvimento urbano sustentável e criando novos espaços que atendam às necessidades da população.



O MUNDO PRECISA DO SEU SORRISO!

WATANABE ODONTOLOGIA



Edson Kazuhira Watanabe
Cirurgião-Dentista | Clínico Geral
CRO-SP: 45.285



Millene Hikari Watanabe
Cirurgiã-Dentista | Especialista em Harmonização Orofacial
CRO-SP: 161.195

Rua Expedicionários, 607 | Centro | Capão Bonito | SP | 15.3542.2703 | 15.99762.4268 @watanabeodontologia_cb

SAÚDE

Estratégias populares prometem emagrecimento rápido, mas podem trazer riscos quando feitas sem acompanhamento

Jejum intermitente, low carb e detox continuam entre as dietas mais procuradas por quem quer emagrecer. Populares nas redes sociais, essas estratégias costumam ganhar força pelas promessas de resultado rápido, mas nem sempre são sinônimo de saúde.

Para a Dra. Mariana Wogel, especialista em nutrição e medicina integrativa, o principal erro é adotar métodos restritivos sem considerar as necessidades do corpo e a possibilidade de manter a estratégia no longo prazo.

Nem toda dieta que promete emagrecimento rápido é saudável. Muitas vezes, após a perda de peso, ocorre a perda de massa muscular e entram em um ciclo de restrição alimentar, fome, jejum e mais restrição, criando um ciclo de compulsão alimentar.

Jejum intermitente acelera o metabolismo?

Dietas da moda funcionam mesmo? Médica explica o que é mito e o que pode fazer mal



Depende.

O jejum intermitente pode ajudar algumas pessoas no controle do apetite e na organização alimentar. Em alguns casos, também pode favorecer a sensibilidade à insulina.

Mas a estratégia não serve para todo mundo. Longos períodos sem comer podem provocar irritabilidade, cansaço, compulsão e queda de rendimento.

Low carb emagrece mais rápido? Depende.

A redução de carboidratos pode levar a uma perda de peso inicial. No entanto, isso não significa que o resultado será duradouro.

Além disso, cortes exagerados podem causar fadiga, ansiedade, irritabilidade, insônia e piora no desempenho físico. Segundo a especialista, o erro está em transformar o carboidrato em vilão.

Detox elimina toxinas do corpo? Mito.

O corpo já tem mecanismos naturais para eliminar substâncias, com atuação de órgãos como fígado, rins e intestino.

Segundo a Dra. Mariana, um suco ou uma dieta detox não eliminam toxinas de forma isolada nem produzem esse efeito quase imediato que costuma ser prometido nas redes. “O que uma alimentação equilibrada faz é dar mais suporte nutricional para que o fígado funcione melhor e tenha condições adequadas de exercer seu papel na eliminação de substâncias. Não existe solução mágica em forma de suco ou protocolo rápido”, diz.

Para a médica, o que realmente ajuda é um padrão alimentar mais equilibrado,

com menos ultraprocessados e maior presença de alimentos naturais, fibras, hidratação e regularidade na rotina.

Comer de 3 em 3 horas ajuda a emagrecer? Mito.

Não há uma regra única para todos os casos. O intervalo ideal entre refeições varia de acordo com a rotina, a fome e a adaptação de cada pessoa.

O mais importante, segundo a especialista, é evitar extremos e manter um padrão alimentar possível de sustentar.

Dietas restritivas fazem mal? Podem fazer, sim.

Planos muito restritivos podem causar cansaço, queda de cabelo, perda de massa muscular, compulsão alimentar, irritabilidade e efeito sanfona.

“O emagrecimento saudável precisa preservar a saúde metabólica, a disposição e a qualidade de vida. Não basta perder peso; é preciso sustentar o resultado com equilíbrio”, afirma a médica.

Como reconhecer um plano alimentar saudável?

Segundo a Dra. Mariana Wogel, alguns sinais ajudam a identificar uma estratégia mais segura:

- equilíbrio entre proteínas, carboidratos e gorduras saudáveis;
- maior presença de alimentos naturais;
- menos radicalismo;
- possibilidade de manter a rotina no longo prazo;
- acompanhamento profissional.

“Constância e equilíbrio continuam sendo mais eficientes do que promessas rápidas e restrições extremas”, conclui.

Sobre a

Dra. Mariana Wogel

Médica nutróloga, especialista em Nutrologia pela ABRAN/AMB, com atuação em saúde feminina, emagrecimento, fertilidade e medicina integrativa. Autora de dois livros e criadora do Programa Ser Livre, atende em Três Rios e Itaipava com foco em cuidado integral, acompanhamento contínuo e saúde da mulher em diferentes fases da vida.



Portas, Grades, Portões, Janelas, Calhas, Forro PVC, Estruturas Metálicas, Ferro p/Construções, Rufos c/4 Metros e Reformas em Geral

Tudo posso naquele que me fortalece

Rua Rio Grande do Sul, 542 Capão Bonito



Farinha **CAPÃO BONITO**

(15) 3541-7232 (15) 99616-3087

Rua Marechal Deodoro, 100 Capão Bonito - SP

ASSOCIE-SE À SANTA CASA, UM DIA VOCÊ PODE PRECISAR DELA



farmácia Santa Cruz

Desde 1990 - Cuidando bem de você

Centro



R. Gal. Carneiro, 451 Praça Rui Barbosa

(15) 3543-1471 (15) 99799-5888

VI. Aparecida

Av. Elias Jorge Daniel, 530

(15) 3542-6281 (fixo e whatsapp)



Precisou, Chegou!

@FarmaciaSantaCruzCB



EQUIFAX

BoaVista

Aumente a segurança do seu negócio evitando clientes inadimplentes!



Venha fazer parte do nosso time de Associados!

- AC análise de Crédito;
- AC talentos;
- AC certificado digital;
- AC saúde;
- AC celular;
- AC protesto;
- AC marcas e patentes;
- AC gestão de benefícios;
- Palestras Sebrae.

Estamos localizados na

R: Bernardino de Campos, 842 Centro.

(15) 99818-9161

(15) 3542-2052

aciapcapaobonito.com.br



Prefeitura Municipal de Ribeirão Grande/SP

CONCURSO PÚBLICO N.º 01/2025

EDITAL DE CONVOCAÇÃO - CONCURSO PÚBLICO

Marcelo Luís Nunes, Prefeito do Município de Ribeirão Grande, usando das atribuições legais que lhe são conferidas, torna público o presente edital de convocação.

Fica convocada a candidata aprovada e classificada no Concurso Público realizado nos termos do edital nº 01/2025, abaixo relacionado, obedecendo a classificação final, publicada em 13 de março de 2026, através do Site oficial da Prefeitura Municipal de Ribeirão Grande. Devendo comparecer no Departamento Administrativo, setor de Recursos Humanos, situado na Rua Francisco Felipe de Lima, nº 40, das 08h00min às 12h00 / das 13h00 às 17h00min.

Por ocasião do comparecimento ao Departamento Administrativo, a candidata deverá apresentar todos os documentos pessoais originais acompanhados de uma cópia, conforme prevê o item: 2.1.5. Possuir documentação comprobatória, no ato da posse, dos **requisitos mínimos exigidos** para o cargo, conforme especificado na Tabela I, do Capítulo 1, e a **documentação comprobatória** determinada no **item 13.5 do Capítulo 13** deste edital.

O não comparecimento da candidata convocada por este edital, no prazo de 03 (três), dias úteis contados da sua publicação, implicará, automaticamente, na desistência e perda de todos os direitos havidos pelo referido Concurso Público, ficando a vaga disponível para o classificado seguinte.

COLETOR DE LIXO

CLASSIFICAÇÃO	NOME	D.N.
3º	VÂNIA CLAUDIA QUEIROZ	23/01/1981

E para que chegue ao conhecimento de todos e ninguém possa alegar ignorância foi expedido o presente edital que será publicado no site oficial da prefeitura municipal de Ribeirão Grande www.ribeiraogrande.sp.gov.br e afixado no local de costume.

Ribeirão Grande, 30 de abril de 2026.

Marcelo Luís Nunes
Prefeito

Maria Angélica Teixeira Ferreira
Coordenadora de Recursos Humanos



Prefeitura Municipal de Ribeirão Grande/SP

Processo Seletivo 01/2026 - Prefeitura de Ribeirão Grande / SP

EDITAL DE PUBLICAÇÃO DO RESULTADO GERAL E CLASSIFICATÓRIO DA PROVA

MÉDICO VETERINÁRIO

O Prefeito do Município de Ribeirão Grande – SP, usando das atribuições legais que lhe são conferidas, com a supervisão da Comissão de Acompanhamento de Processo Seletivo, especialmente nomeada pela Portaria Nº 018, de 23 de março de 2025, para contratação por prazo determinado da vaga temporária de **MÉDICO VETERINÁRIO**, torna público, para conhecimento dos candidatos inscritos e aprovados à realização da prova, o resultado geral e classificatório referente a prova aplicada no dia 26 de abril de 2026, na EMEF “Professor Heros Alciati”, constando o número de acerto dos que compareceram ao certame, a classificação nominal por ordem de acertos acima de 50% e, por número de inscrição os acertos dos candidatos com média abaixo de 50% e ausentes, atendendo ao disposto no Edital 01/2026, ANEXO III.

Fica aberto o prazo pra recurso, conforme o disposto no item 12ss do Edital 001/2026.

Ribeirão Grande, 30 de abril de 2026.

MARCELO LUÍS NUNES
PREFEITO

MÉDICO VETERINÁRIO

ORD.	CANDIDATOS	INSCRIÇÃO	D.N.	ACERTOS	PERCENTUAL
1	Everton Felipe Fernandes	7	04/07/1986	19	95%
2	Fayda Kaylany de Lima Silva	3	22/06/2000	15	75%
3	Ashlei Bueno Alves	5	11/01/1995	14	70%
4	Suelen de Arruda	2	13/02/1997	12	60%
5	João Pedro Cruz Ferreira	1	21/07/1999	12	60%
6		8	03/05/1994	AUSENTE	
7		6	11/01/1998	AUSENTE	
8		4	26/02/1993	AUSENTE	



Prefeitura Municipal de Ribeirão Grande/SP

RESUMO

Edital de Abertura para o Processo Seletivo 02/2026
Prefeitura do Município de Ribeirão Grande / SP

O Prefeito do Município de Ribeirão Grande – SP, usando das atribuições legais, faz saber que fará realizar as INSCRIÇÕES para o **Processo Seletivo de Prova Objetiva** – com a supervisão da Comissão de Acompanhamento deste Processo Seletivo especialmente nomeada pela Portaria Nº 039, de 24 de ABRIL de 2026, para contratação por prazo determinado de vaga temporária para a função de **Técnico de enfermagem**, conforme informações constantes no ITEM 2.5 - QUADRO DE FUNÇÃO, sob amparo da **LEI Nº1217, de 23 de Março de 2016**.

1. DAS DISPOSIÇÕES PRELIMINARES

1.1 O Processo Seletivo será para o preenchimento de função devido a necessidade de ofertar serviços especializados no Departamento de Saúde, nos termos da legislação vigente.

1.2 Para todos os efeitos, a contratação será por prazo determinado, em conformidade com a **Lei Municipal de nº 1.217 de 23 de março de 2016**, cuja homologação será publicada pela Internet, no endereço eletrônico: www.ribeiraogrande.sp.gov.br, jornal de circulação local “A Tribuna Sudoeste” e afixado no quadro de avisos da Prefeitura do Município de Ribeirão Grande/ SP.

1.3 O período de validade estabelecido para este Processo Seletivo não gera para a Prefeitura do Município de Ribeirão Grande/ SP a obrigatoriedade de aproveitar todos os candidatos aprovados, além daquelas vagas previstas no quadro constante no ITEM 2.5. A habilitação dos demais candidatos constantes da listagem final de classificação gera para o candidato apenas o direito à preferência na contratação, dependendo da sua classificação no Processo Seletivo.

1.4 Os candidatos aprovados estarão sujeitos a **Lei Municipal de nº 1.217 de 23 de março de 2016**.

2. DA FUNÇÃO

2.1 O presente **Processo Seletivo** destina-se ao preenchimento de Funções de acordo com a relação constante no ITEM 2.5 - QUADRO DE FUNÇÃO, mais os que vagarem temporariamente durante o prazo de validade do Processo Seletivo.

2.2 As atividades inerentes a Função serão desenvolvidas - conforme demanda - nas diversas dependências ou órgãos da Prefeitura Municipal de Ribeirão Grande/SP, visando atender ao estrito interesse público.

2.3 A remuneração para a Função é aquela constante do ITEM 2.5 - DO QUADRO DE FUNÇÃO, mais os benefícios assegurados por lei.

2.4 Fazem parte deste Edital os seguintes anexos:

- a) **ANEXO I – DESCRIÇÃO DA FUNÇÃO** – Informa a descrição das atividades e demais requisitos inerentes a Função;
- b) **ANEXO II – CONTEÚDO PROGRAMÁTICO** - Indica a sugestão dos conteúdos para estudos para aplicação da prova;
- c) **ANEXO III – CRONOGRAMA GERAL** – Informa as datas e prazos do Processo Seletivo.

2.5 DO QUADRO DE FUNÇÃO

Função	Vaga	Vaga PCD	Padrão de vencimentos	Requisitos Mínimos Exigidos	Carga Horária mensal
Técnico de Enfermagem	01	-	R\$ 3.276,00	Escolaridade: Ensino Médio Completo e a conclusão do Curso Técnico em Enfermagem, obtendo o Registro no Conselho Regional de Enfermagem (COREN)	180 horas

7. DA CONVOCAÇÃO PARA A PROVA OBJETIVA

7.1 A data da realização da Prova Objetiva está descrita no ANEXO III DESTA Edital. Poderá, contudo, haver mudanças na data prevista dependendo do número de inscritos e a disponibilidade de locais para a realização da prova.

7.2 Ao candidato só será permitida a realização da prova na data, local e horários constantes no Edital de Convocação, a ser divulgado e publicado na forma do ITEM 7.3.

7.3 Ficam os candidatos **CONVOCADOS** desde a publicação deste Edital a comparecerem na Unidade Escolar EMEF “Professor Heros Alciati”, situada na Rua Pedrina Maria do Espírito Santo - Jardim São Paulo, **no dia 17 de maio de 2026**, onde será aplicada a prova objetiva, **com início às 09h00 min. e término às 12h00 min.** para os candidatos inscritos para as vagas de:

Técnico de Enfermagem

7.4 Não haverá convocação por e-mail, via correio ou por qualquer outro meio, não previsto neste Edital.

7.5 O candidato deverá comparecer ao local designado para a realização da Prova Objetiva **com antecedência de 30 (trinta) minutos**, visto que os portões de acesso ao local da prova serão fechados, **impreterivelmente**, às 8h30min.

- 7.6** Deverá estar munido, **OBRIGATORIAMENTE**, de:
 - a) Caneta de tinta Azul ou preta, lápis preto e borracha;
 - b) Do comprovante de inscrição;
 - c) Documento Original de identificação (com foto).

Para que chegue ao conhecimento de todos e ninguém possa alegar ignorância, é expedido o presente edital, no JORNAL A TRIBUNA SUDOESTE, resumido. E a disposição pela Internet o **Edital completo**, através do endereço: www.ribeiraogrande.sp.gov.br e por afixação nos locais de costume da Prefeitura. Bem como, poderá ser divulgado em outros meios de comunicação, visando atender ao estrito interesse- público.

Ribeirão Grande/SP, 30 de abril de 2026.

MARCELO LUÍS NUNES
PREFEITO



PREFEITURA MUNICIPAL DE RIBEIRAO GRANDE
SETOR CONTABIL

Data: 28/04/2026 11:33:37
Usuário: / 228.***-**-29
(Página: 1 / 1)
Sistema CECAM

Quadro 6 - Aplicações com Recursos Próprios em Ensino - Período: 1º Trimestre / 2026

RECEITAS DE IMPOSTOS				APLICAÇÃO MÍNIMA CONSTITUCIONAL			
	PREVISÃO ATUALIZADA PARA O EXERCÍCIO	ARRECADADO ATÉ O TRIMESTRE		PARA O EXERCÍCIO (Prev. Atualizada)	ATÉ O TRIMESTRE (Arrecadação)		
Próprios	3.571.200,00	2.038.884,72					
Transferências da União	21.946.100,00	4.901.046,27					
Transferências do Estado	11.168.000,00	3.873.865,33					
TOTAL	36.685.300,00	10.813.796,32					
Retenções ao FUNDEB	6.134.600,00	1.753.285,07		9.171.325,00	2.703.449,08		
RECEITAS LÍQUIDAS	30.550.700,00	9.060.511,25					

DESPESAS TOTAIS								
	DOTAÇÃO ATUALIZADA PARA O EXERCÍCIO		DESPESA EMPENHADA ATÉ O TRIMESTRE		DESPESA LIQUIDADADA ATÉ O TRIMESTRE		DESPESA PAGA ATÉ O TRIMESTRE	
	VALOR	%	VALOR	%	VALOR	%	VALOR	%
TOTAL	11.559.100,00	31,51	2.864.212,10	26,49	2.864.212,10	26,49	2.703.430,18	25,00
Educação Infantil	2.600.700,00	7,09	388.081,01	3,59	388.081,01	3,59	362.670,01	3,35
Ensino Fundamental	2.823.800,00	7,70	722.846,02	6,68	722.846,02	6,68	587.475,10	5,43
Retenções ao FUNDEB	6.134.600,00	16,72	1.753.285,07	16,21	1.753.285,07	16,21	1.753.285,07	16,21

DEDUÇÕES								
Educação Infantil								
(-) Ganhos de Aplicações Financeiras			0,00	0,00	0,00	0,00	0,00	
Ensino Fundamental								
(-) Ganhos de Aplicações Financeiras			0,00	0,00	0,00	0,00	0,00	
FUNDEB RETIDO E NÃO APLICADO NO RETORNO			57.796,68	0,53	109.102,54	1,01	214.469,99	1,98

DESPESAS LÍQUIDAS								
TOTAL			2.806.416,42	25,95	2.755.109,56	25,48	2.488.960,19	23,02
EDUCAÇÃO INFANTIL			388.081,01	3,59	388.081,01	3,59	362.670,01	3,35
ENSINO FUNDAMENTAL			722.846,02	6,68	722.846,02	6,68	587.475,10	5,43
RETENÇÕES AO FUNDEB			1.695.489,39	15,68	1.644.182,53	15,20	1.538.815,08	14,23

RIBEIRAO GRANDE, 31 de Março de 2026

MARCELO LUIS NUNES
CPF 12953534822
PREFEITO MUNICIPAL

EWERTON REICH VIEIRA
1SP302290/O-0
CONTADOR

ISIS SOUZA RENO
CPF 34720656803
CONTROLE INTERNO



PREFEITURA MUNICIPAL DE RIBEIRAO GRANDE
SETOR CONTABIL

Data: 28/04/2026 11:32:26
Usuário: / 228.***-**-29
(Página: 1 / 2)
Sistema CECAM

QUADRO 1 - RECEITAS DE IMPOSTOS - Base de Cálculo para Aplicação no Ensino - Período: 1º Trimestre / 2026

DISCRIMINAÇÃO	PREVISÃO INICIAL DO EXERCÍCIO	PREVISÃO ATUALIZADA	ATÉ O TRIMESTRE
A) RECEITAS TOTAIS DE IMPOSTOS E TRANSFERÊNCIAS			
PRÓPRIOS	3.571.200,00	3.571.200,00	2.038.884,72
IMPOSTOS	3.478.000,00	3.478.000,00	1.994.896,64
1.1.1.2.50.0.1.0000 - IMPOSTO SOBRE A PROPRIEDADE PREDIAL E TERRITORIAL URBANA - PRINCIPAL	478.000,00	478.000,00	9.203,23
1.1.1.2.53.0.1.0000 - IMPOSTOS SOBRE TRANSMISSÃO INTER VIVOS DE BENS IMÓVEIS E DE DIREITOS REAIS SOBRE IMÓVEIS -	600.000,00	600.000,00	1.407.553,43
1.1.1.3.03.1.1.0000 - IMPOSTO SOBRE A RENDA - RETIDO NA FONTE - TRABALHO - PRINCIPAL	1.400.000,00	1.400.000,00	380.911,31
1.1.1.4.51.1.1.0000 - IMPOSTO SOBRE SERVIÇOS DE QUALQUER NATUREZA - ISSQN - PRINCIPAL	1.000.000,00	1.000.000,00	197.028,67
DÍVIDA ATIVA DE IMPOSTOS	74.100,00	74.100,00	33.410,95
1.1.1.2.50.0.3.0000 - IMPOSTO SOBRE A PROPRIEDADE PREDIAL E TERRITORIAL URBANA - DÍVIDA ATIVA	61.000,00	61.000,00	32.206,29
1.1.1.4.51.1.3.0000 - IMPOSTO SOBRE SERVIÇOS DE QUALQUER NATUREZA - ISSQN - DÍVIDA ATIVA	13.100,00	13.100,00	1.204,66
JUROS E MULTAS DE IMPOSTOS E DE DÍVIDA ATIVA DE IMPOSTOS	19.100,00	19.100,00	10.777,13
1.1.1.2.50.0.2.0000 - IMPOSTO SOBRE A PROPRIEDADE PREDIAL E TERRITORIAL URBANA - MULTAS E JUROS	1.800,00	1.800,00	0,00
1.1.1.2.50.0.4.0000 - IMPOSTO SOBRE A PROPRIEDADE PREDIAL E TERRITORIAL URBANA - DÍVIDA ATIVA - MULTAS E JUROS	12.000,00	12.000,00	7.146,13
1.1.1.4.51.1.2.0000 - IMPOSTO SOBRE SERVIÇOS DE QUALQUER NATUREZA - ISSQN - MULTAS E JUROS	2.200,00	2.200,00	1.301,03
1.1.1.4.51.1.4.0000 - IMPOSTO SOBRE SERVIÇOS DE QUALQUER NATUREZA - ISSQN - DÍVIDA ATIVA - MULTAS E JUROS	3.100,00	3.100,00	2.329,97
TRANSFERÊNCIAS	23.000.100,00	23.114.100,00	8.774.011,60
FEDERAIS	21.931.100,00	21.946.100,00	4.901.046,27
1.7.1.1.51.1.1.0000 - COTA-PARTE DO FUNDO DE PARTICIPAÇÃO DOS MUNICÍPIOS - COTA MENSAL - PRINCIPAL	19.500.000,00	19.500.000,00	4.891.261,00
1.7.1.1.51.2.1.0000 - COTA-PARTE DO FUNDO DE PARTICIPAÇÃO DO MUNICÍPIOS - COTAS EXTRAORDINÁRIAS - PRINCIPAL	2.400.000,00	2.400.000,00	0,00
1.7.1.1.52.0.1.0000 - COTA-PARTE DO IMPOSTO SOBRE A PROPRIEDADE TERRITORIAL RURAL - PRINCIPAL	5.000,00	20.000,00	1.300,34
1.7.1.9.61.0.1.0000 - AUXÍLIO FINANCEIRO - OUTORGA CRÉDITO TRIBUTÁRIO ICMS - ART. 5º, INCISO V, EC Nº 123/2022 - PRINCIPAL	26.100,00	26.100,00	8.484,93
ESTADUAIS	11.168.000,00	11.168.000,00	3.873.865,33
1.7.2.1.50.0.1.0000 - COTA-PARTE DO ICMS - PRINCIPAL	10.100.000,00	10.100.000,00	3.245.581,57
1.7.2.1.51.0.1.0000 - COTA-PARTE DO IPVA - PRINCIPAL	1.000.000,00	1.000.000,00	605.055,43
1.7.2.1.52.0.1.0000 - COTA-PARTE DO IPI - MUNICÍPIOS - PRINCIPAL	68.000,00	68.000,00	23.228,33
TOTAIS	36.670.300,00	36.685.300,00	10.813.796,32
B) DEDUÇÕES PARA FORMAÇÃO DO FUNDEB **			
REDUÇÕES DE TRANSFERÊNCIAS*	6.134.600,00	6.134.600,00	1.753.285,07
FEDERAIS	3.901.000,00	3.901.000,00	978.512,11
1.7.1.1.51.1.1.0000 - COTA-PARTE DO FUNDO DE PARTICIPAÇÃO DOS MUNICÍPIOS - COTA MENSAL - PRINCIPAL	3.900.000,00	3.900.000,00	978.252,07
1.7.1.1.52.0.1.0000 - COTA-PARTE DO IMPOSTO SOBRE A PROPRIEDADE TERRITORIAL RURAL - PRINCIPAL	1.000,00	1.000,00	260,04
ESTADUAIS	2.233.600,00	2.233.600,00	774.772,96
1.7.2.1.50.0.1.0000 - COTA-PARTE DO ICMS - PRINCIPAL	2.020.000,00	2.020.000,00	649.116,26
1.7.2.1.51.0.1.0000 - COTA-PARTE DO IPVA - PRINCIPAL	200.000,00	200.000,00	121.011,07
1.7.2.1.52.0.1.0000 - COTA-PARTE DO IPI - MUNICÍPIOS - PRINCIPAL	13.600,00	13.600,00	4.645,63
LÍQUIDO DE TRANSFERÊNCIAS	30.535.700,00	30.550.700,00	9.060.511,25

FONTE = BALANÇETE CONSOLIDADO

* VALORES BRUTOS

** VALORES ABSOLUTOS



PREFEITURA MUNICIPAL DE RIBEIRAO GRANDE
SETOR CONTABIL

Data: 28/04/2026 11:32:26
Usuário: / 228.***-**-29
(Página: 2 / 2)
Sistema CECAM

QUADRO 1 - RECEITAS DE IMPOSTOS - Base de Cálculo para Aplicação no Ensino - Período: 1º Trimestre / 2026

RIBEIRAO GRANDE, 31 de Março de 2026

MARCELO LUIS NUNES
CPF 12953534822
PREFEITO MUNICIPAL

EWERTON REICH VIEIRA
1SP302290/O-0
CONTADOR

ISIS SOUZA RENO
CPF 34720656803
CONTROLE INTERNO

Vila Aparecida aplica goleada de 11 a 2 no Regional do Ferreira

A rodada do Campeonato Regional de Futebol do Ferreira dos Matos, disputada no último domingo (26/04), teve destaque para uma goleada expressiva na categoria Veterano, reunindo bom público no campo do bairro.

A equipe da Vila Aparecida foi o grande nome da rodada ao vencer o Atlético Guapiarense por 11 a 2, em atuação dominante. Os gols da goleada foram marcados por



Ivo (2), Guilherme (2), Renato (2), José (2), Leandro, Carlos e Gerson. Para o time adversário, marcaram Fernando e João.

No outro confronto da rodada, União Vale e Estrela/Ótica Mais Visão protagonizaram um jogo

equilibrado e cheio de gols, que terminou empatado em 3 a 3. Eric, Altemar e Giovanni marcaram para o União Vale, enquanto Luiz Felipe, Maicon e Giovanni fizeram os gols do Estrela.

As competição segue movimentando o futebol regional nas categorias Veterano e Principal, com jogos que têm atraído a presença dos torcedores.

4ª Rodada do Regional Ferreira Domingo - Dia 03/05
Categoria Principal
11:00 horas: Pinheirinho x Atlântico
13:00 horas: EC Igaratá x Bagaçu
15:00 horas: Cacique x União

Copa Catarino define semifinalistas após quartas movimentadas

A Copa Catarino Aleixo de Futebol conheceu seus semifinalistas no último domingo (26/04), após a disputa das quartas de final no campo da Vila Aparecida. A rodada contou com quatro jogos e bom número de gols.

O Pais e Filhos venceu o Pinheirinho/Buri por 3 a 1, com gols de Claudemir Jr (2) e Bruno. Fabrício marcou para o Pinheirinho.



O Spartack também avançou ao derrotar o Resenha por 3 a 1, com gols de Wilson (2) e Ema-

nuel. Anderson fez o gol do Resenha.

Já o BW Calhas aplicou goleada de 4 a 0 so-



bre o União, com gols de Isaías, João, Pedro e Wallace.

Fechando a rodada, o

Pido/Pinturas venceu o Igaratá por 3 a 2, em confronto equilibrado. Os gols foram marcados por

João, Diego e Lucas para o Pido, enquanto Felipe e Júlio anotaram para o Igaratá.

As semifinais serão disputadas no próximo domingo (3), com os confrontos:

Pais e Filhos x Spartack

BW Calhas x Pido/Pinturas

CBF e Pido/Pinturas avançam à final da Copa Enrotec de Futsal

As equipes do CBF Futsal e Pido/Pinturas estão na final da Copa Enrotec de Futsal. As semifinais foram disputadas na noite de sábado (25/04), na quadra da Vila Aparecida, com grande presença de público e jogos de muitos gols — ao todo, 27 bolas na rede.

No primeiro confronto, o CBF Futsal não tomou conhecimento do Gueto Futsal

e aplicou uma goleada de 11 a 5. Os gols da classificação foram marcados por



Pedrao (5), Bruno R (2), Micota (2), João e Bruno Silva. Para o Gueto marca-



ram Luizinho, Kauan (2), Andrey e Luan.

Na outra semifinal, o equilíbrio marcou o duelo entre Pido/Pinturas e Vila São Paulo. Em um jogo disputado, o Pido venceu por 6 a 5, garantindo vaga na decisão. Os gols foram anotados por Andreo (2), Vinicius (2), Lucas e Bob. Para a

Vila São Paulo marcaram Gilson (2), Jeferson, Risível e Bruno.

A grande final está marcada para este sábado (2), reunindo CBF Futsal x Pido/Pinturas. Os organizadores Charles e Rodrigo convidam a população para prestigiar a decisão da competição.

SEBENNERIA E CALHAS DINGO
 CAPÃO BONITO - RJ
 (15) 3542-1473 - 9131-4288

Portas, Grades, Portões, Janelas, Calhas, Forro PVC, Rufos c/4 Metros, Estruturas Metálicas, Ferro p/Construções e Reformas em Geral

Rua Rio Grande do Sul, 542 - Capão Bonito

Pet Family
 * Clínica Veterinária
 * Banho * Tosa * Pet Shop

Rafael J. A. Ferreira
 Médico Veterinário CRMV/SP 29.409
 Atendimento Domiciliar

Rua Nove de Julho, nº 320 Capão Bonito
 (Em frente à REFRIMAQ) Fone: (15) 3542-3284 99646-5911

ELETRO CASARE
 Serviços Elétricos

ENERGIA SOLAR
 15 3542 1000 | 15 99695 3487
 @ eletrocasare f eletrocasareltda

www.planocamargo.com.br

CAMARGO
 Plano de Assistência Familiar

Planos à partir de R\$ 30,00

A mais de 70 anos Sinônimo de respeito, qualidade e confiança

RUA MARECHAL DEODORO 522 - CENTRO CAPÃO BONITO - (15) 3542-2285



PREFEITURA MUNICIPAL DE RIBEIRAO GRANDE
SETOR CONTABIL

Data: 28/04/2026 11:32:54
Usuário: / 228.***-**-29
(Página: 1 / 2)
Sistema CECAM

QUADRO 2 - RELATÓRIO DAS RECEITAS VINCULADAS DE EDUCAÇÃO - Período: 1º Trimestre / 2026

FUNTE	CÓD. APLIC.	CLASSIFICAÇÃO ECONÔMICA DA RECEITA	PREV.INICIAL	PREV.ATUALIZADA	ARREC. ATÉ O TRIMESTRE
RECEITAS VINCULADAS (EXCETO FUNDEB)					
02 - TRANSFERÊNCIAS E CONVÊNIO ESTADUAIS-VINCULADOS					
02.100.0237	17245101	- TRANSFERÊNCIAS DE CONVÊNIO DOS ESTADOS DESTINADAS A PROGRAMAS DE EDUCAÇÃO - PRINCIPAL	3.694.960,00	3.694.960,00	129.244,00
02.220.0003	17245101	- TRANSFERÊNCIAS DE CONVÊNIO DOS ESTADOS DESTINADAS A PROGRAMAS DE EDUCAÇÃO - PRINCIPAL	2.880.000,00	2.880.000,00	0,00
02.300.0063	17245101	- TRANSFERÊNCIAS DE CONVÊNIO DOS ESTADOS DESTINADAS A PROGRAMAS DE EDUCAÇÃO - PRINCIPAL	700.000,00	700.000,00	129.244,00
02.500.0002	17245101	- TRANSFERÊNCIAS DE CONVÊNIO DOS ESTADOS DESTINADAS A PROGRAMAS DE EDUCAÇÃO - PRINCIPAL	7.500,00	7.500,00	0,00
			107.460,00	107.460,00	0,00
05 - TRANSFERÊNCIAS E CONVÊNIO FEDERAIS-VINCULADOS					
05.220.0004	17145001	- TRANSFERÊNCIAS DO SALÁRIO-EDUCAÇÃO - PRINCIPAL	1.050.660,00	1.050.660,00	222.961,82
05.220.0011	17145101	- TRANSFERÊNCIAS DIRETAS DO FNDE REFERENTES AO PROGRAMA DINHEIRO DIRETO NA ESCOLA - PDDE - PRINCIPAL	470.000,00	470.000,00	145.364,32
05.220.0009	17145201	- TRANSFERÊNCIAS REFERENTES AO PROGRAMA NACIONAL DE ALIMENTAÇÃO ESCOLAR - PNAF - PRINCIPAL	660,00	660,00	0,00
05.210.0008	17145301	- TRANSFERÊNCIAS REFERENTES AO PROGRAMA NACIONAL DE APOIO AO TRANSPORTE DO ESCOLAR - PNATE - PRINCIPAL	396.000,00	396.000,00	77.597,50
05.210.0013	17145301	- TRANSFERÊNCIAS REFERENTES AO PROGRAMA NACIONAL DE APOIO AO TRANSPORTE DO ESCOLAR - PNATE - PRINCIPAL	102.000,00	102.000,00	0,00
05.210.0014	17145301	- TRANSFERÊNCIAS REFERENTES AO PROGRAMA NACIONAL DE APOIO AO TRANSPORTE DO ESCOLAR - PNATE - PRINCIPAL	30.000,00	30.000,00	0,00
05.230.0004	17145301	- TRANSFERÊNCIAS REFERENTES AO PROGRAMA NACIONAL DE APOIO AO TRANSPORTE DO ESCOLAR - PNATE - PRINCIPAL	26.000,00	26.000,00	0,00
			26.000,00	26.000,00	0,00
APLICAÇÕES FINANCEIRAS					
01 - TESOURO					
01.220.0000	13210111	- REMUNERAÇÃO DE DEPÓSITOS BANCÁRIOS - GERAL - PRINCIPAL	800,00	800,00	177,04
			800,00	800,00	177,04
02 - TRANSFERÊNCIAS E CONVÊNIO ESTADUAIS-VINCULADOS					
02.220.0003	13210111	- REMUNERAÇÃO DE DEPÓSITOS BANCÁRIOS - GERAL - PRINCIPAL	22.129,00	22.129,00	5.171,66
02.220.0007	13210111	- REMUNERAÇÃO DE DEPÓSITOS BANCÁRIOS - GERAL - PRINCIPAL	16.529,00	16.529,00	4.672,13
			5.600,00	5.600,00	499,53
05 - TRANSFERÊNCIAS E CONVÊNIO FEDERAIS-VINCULADOS					
05.200.0003	13210111	- REMUNERAÇÃO DE DEPÓSITOS BANCÁRIOS - GERAL - PRINCIPAL	19.800,00	19.800,00	5.936,48
05.210.0002	13210111	- REMUNERAÇÃO DE DEPÓSITOS BANCÁRIOS - GERAL - PRINCIPAL	2.100,00	2.100,00	882,80
05.210.0013	13210111	- REMUNERAÇÃO DE DEPÓSITOS BANCÁRIOS - GERAL - PRINCIPAL	100,00	100,00	0,08
05.220.0007	13210111	- REMUNERAÇÃO DE DEPÓSITOS BANCÁRIOS - GERAL - PRINCIPAL	2.500,00	2.500,00	0,36
05.220.0008	13210111	- REMUNERAÇÃO DE DEPÓSITOS BANCÁRIOS - GERAL - PRINCIPAL	1.800,00	1.800,00	0,72
05.220.0009	13210111	- REMUNERAÇÃO DE DEPÓSITOS BANCÁRIOS - GERAL - PRINCIPAL	200,00	200,00	20,80
05.230.0016	13210111	- REMUNERAÇÃO DE DEPÓSITOS BANCÁRIOS - GERAL - PRINCIPAL	7.000,00	7.000,00	1.226,06
05.232.0001	13210111	- REMUNERAÇÃO DE DEPÓSITOS BANCÁRIOS - GERAL - PRINCIPAL	5.900,00	5.900,00	3.734,58
			200,00	200,00	71,08
SUBTOTAL DE RECEITAS VINCULADAS (EXCETO FUNDEB)			4.788.349,00	4.788.349,00	363.491,00



PREFEITURA MUNICIPAL DE RIBEIRAO GRANDE
SETOR CONTABIL

Data: 28/04/2026 11:32:54
Usuário: / 228.***-**-29
(Página: 2 / 2)
Sistema CECAM

QUADRO 2 - RELATÓRIO DAS RECEITAS VINCULADAS DE EDUCAÇÃO - Período: 1º Trimestre / 2026

FUNTE	CÓD. APLIC.	CLASSIFICAÇÃO ECONÔMICA DA RECEITA	PREV.INICIAL	PREV.ATUALIZADA	ARREC. ATÉ O TRIMESTRE
FUNDEB					
TRANSFERÊNCIAS					
02 - TRANSFERÊNCIAS E CONVÊNIO ESTADUAIS-VINCULADOS					
02.280.0000	17515001	- TRANSFERÊNCIAS DE RECURSOS DO FUNDO DE MANUTENÇÃO E DESENVOLVIMENTO DA EDUCAÇÃO BÁSICA E DE VALORIZAÇÃO	7.200.000,00	7.200.000,00	1.881.784,60
02.280.0000	17515001	- TRANSFERÊNCIAS DE RECURSOS DO FUNDO DE MANUTENÇÃO E DESENVOLVIMENTO DA EDUCAÇÃO BÁSICA E DE VALORIZAÇÃO	7.200.000,00	7.200.000,00	1.881.784,60
			7.200.000,00	7.200.000,00	1.881.784,60
APLICAÇÕES FINANCEIRAS					
SUBTOTAL DE FUNDEB					
			7.200.000,00	7.200.000,00	1.881.784,60
T O T A L			11.988.349,00	11.988.349,00	2.245.275,60

RECEITAS DA COMPLEMENTAÇÃO DO FUNDEB

TRANSFERÊNCIAS RECEBIDAS REC. APLIC FINANCEIRAS

RIBEIRAO GRANDE, 31 de Março de 2026

MARCELO LUIS NUNES
CPF 12953534822
PREFEITO MUNICIPAL

EWERTON REICH VIEIRA
15P302290/O-0
CONTADOR

ISIS SOUZA RENO
CPF 34720656803
CONTROLE INTERNO



PREFEITURA MUNICIPAL DE RIBEIRAO GRANDE
SETOR CONTABIL

Data: 28/04/2026 11:33:16
Usuário: / 228.***-**-29
(Página: 1 / 5)
Sistema CECAM

QUADRO 5 - Aplicações Com Recursos do FUNDEB - Período: 1º Trimestre / 2026

RECEITAS DO FUNDEB		RETENÇÕES AO FUNDEB	
PREVISÃO ATUALIZADA PARA O EXERCÍCIO	RECEBIDO ATÉ O TRIMESTRE	PREVISÃO ATUALIZADA PARA O EXERCÍCIO	RETIDO ATÉ O TRIMESTRE
RECEITAS DE TRANSFERÊNCIAS, exceto VAAR(I)	7.200.000,00	6.134.600,00	1.753.285,07
RECEITAS DE TRANSFERÊNCIAS, VAAR(II)	0,00	0,00	
RECEITAS DE APLICAÇÕES FINANCEIRAS, exceto VAAR (III)	0,00	11.052,64	
RECEITAS DE APLICAÇÕES FINANCEIRAS, VAAR (IV)	0,00	0,00	
TOTAL (I+II+III+IV)	7.200.000,00	1.893.637,24	
APLICAÇÕES MÍNIMAS OBRIGATÓRIAS		1.881.784,60	1.753.285,07
TOTAL, exceto VAAR (I+III)	7.200.000,00	1.893.637,24	
PROFISSIONAIS DA EDUCAÇÃO* (70% do Total exceto VAAR)	5.040.000,00	1.325.546,07	0,00
		GANHO	128.499,53
		PERDA	
DESPESAS TOTAIS			

Continuação da página 08

	DOTAÇÃO ATUALIZADA PARA O EXERCÍCIO		DESPESA EMPENHADA ATÉ O TRIMESTRE		DESPESA LIQUIDADADA ATÉ O TRIMESTRE		DESPESA PAGA ATÉ O TRIMESTRE	
	VALOR	%	VALOR	%	VALOR	%	VALOR	%
TOTAL	11.406.689,00	159,26	1.695.489,39	89,54	1.644.182,53	86,83	1.538.815,08	81,26
PROFISSIONAIS DA EDUCAÇÃO*	6.440.000,00	89,44	1.581.677,44	83,53	1.581.677,44	83,53	1.477.362,99	78,02
OUTRAS E VAAR	5.026.689,00		113.811,95		62.505,09		61.452,09	
DESPESAS LÍQUIDAS								
TOTAL			1.695.489,39	89,54	1.644.182,53	86,83	1.538.815,08	81,26
PROFISSIONAIS DA EDUCAÇÃO			1.581.677,44	83,53	1.581.677,44	83,53	1.477.362,99	78,02
OUTRAS E VAAR			113.811,95		62.505,09		61.452,09	

Recursos recebidos a título de Complementação da União VAAT - Aplicação em Despesas de Capital - Art. 27 Lei 14.113/2020

Total da Complementação da União VAAT Arrecadado	0,00
Percentual Mínimo de Aplicação - Despesa de Capital (15%)	0,00

	DESPESA EMPENHADA		DESPESA LIQUIDADADA		DESPESA PAGA	
	VALOR	%	VALOR	%	VALOR	%
Complementação da União VAAT - Despesas de Capital	0,00		0,00		0,00	



PREFEITURA MUNICIPAL DE RIBEIRAO GRANDE
SETOR CONTABIL

QUADRO 5 - Aplicações Com Recursos do FUNDEB - Período: 1º Trimestre / 2026

Data: 28/04/2026 11:33:16
Usuário: / 228,***,****-29
(Página: 2 / 5)
Sistema CECAM



PREFEITURA MUNICIPAL DE RIBEIRAO GRANDE
SETOR CONTABIL

QUADRO 5 - Aplicações Com Recursos do FUNDEB - Período: 1º Trimestre / 2026

Data: 28/04/2026 11:33:16
Usuário: / 228,***,****-29
(Página: 3 / 5)
Sistema CECAM

Recursos recebidos a título de Complementação da União VAAT - Aplicação em Educação Infantil - Art. 28 Lei 14.113/2020



PREFEITURA MUNICIPAL DE RIBEIRAO GRANDE
SETOR CONTABIL

QUADRO 5 - Aplicações Com Recursos do FUNDEB - Período: 1º Trimestre / 2026

Data: 28/04/2026 11:33:16
Usuário: / 228,***,****-29
(Página: 5 / 5)
Sistema CECAM

Total da Complementação da União VAAT Arrecadado	0,00
Percentual Mínimo de Aplicação - Educação Infantil (50%)	0,00

	DESPESA EMPENHADA		DESPESA LIQUIDADADA		DESPESA PAGA	
	VALOR	%	VALOR	%	VALOR	%
Complementação da União VAAT - Educação Infantil	0,00		0,00		0,00	

RIBEIRAO GRANDE, 31 de Março de 2026

MARCELO LUIS NUNES
CPF 12953534822
PREFEITO MUNICIPAL

EWERTON REICH VIEIRA
1SP302290/O-0
CONTADOR

ISIS SOUZA RENO
CPF 34720656803
CONTROLE INTERNO



Portas, Grades, Portões, Janelas, Calhas, Forro PVC, Estruturas Metálicas,
Ferro p/Construções, Rufos c/4 Metros e Reformas em Geral

*Tudo posso naquele
que me fortalece*

Rua Rio Grande do Sul, 542
Capão Bonito



**ASSOCIE-SE À SANTA
CASA, UM DIA VOCÊ
PODE PRECISAR DELA**



Prefeitura Municipal de Ribeirão Grande/SP

A PREFEITURA MUNICIPAL DE RIBEIRÃO GRANDE torna público, que no Setor de /Licitações, sito a Rua Francisco Fhelliipe de Lima, nº 40, CEP 18.315-045, Centro, Ribeirão Grande/SP, será realizado o **PREGÃO PRESENCIAL 01/2026-Processo: 21974/2026. Contratação de empresa especializada para organização da Feira do Empreendedor.** Os documentos deverão ser entregues até às **09h30** do dia **14 de maio de 2026**, local supra indicado. Os interessados no edital poderão retirá-lo na Prefeitura em horário de expediente, ou solicitar no e-mail: licitacao@ribeiraogrande.sp.gov.br e no site www.ribeiraogrande.sp.gov.br.

Ribeirão Grande/SP. 28 de abril de 2026.

Marcelo Luis Nunes
Prefeito Municipal



**Cooperativa Agrícola
de Capão Bonito**

Av. Plácido Batista da Silveira, 355G
Jardim Cruzeiro - Capão Bonito

Projeto executado com emenda parlamentar nº 4316004.



CAPÃO BONITO

Complexo Esportivo José Ermírio De Moraes (Arcão)

Endereço: R. Pedro Alves Xavier, nº 1-77 - Vila Bela Vista, Capão Bonito SP | CEP: 18301-085

De 27 à 31 Maio

Dúvidas: (15) 3542-1507
CONTAINER PET



MINISTÉRIO DO MEIO AMBIENTE E MUDANÇA DO CLIMA

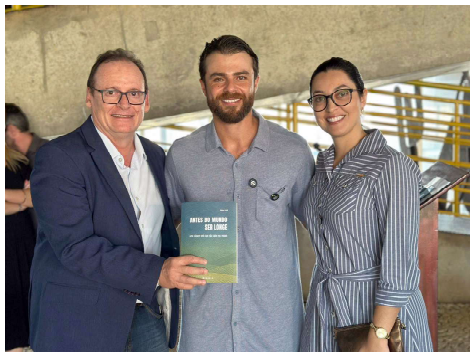


Sarau literário marca lançamento de “Antes do Mundo Ser Longe” e reforça valorização da cultura em Capão Bonito

Autor capão-bonitense Felipe Baiá lança seu primeiro livro durante programação de aniversário da cidade



Por Wagner D'Antonio



LANÇAMENTO DE LIVRO | Em meio às comemorações pelos 169 anos de Capão Bonito, a Prefeitura, por meio da Divisão de Turismo, promoveu no último sábado, 25/04, um Sarau Literário especial que marcou o lançamento do livro “Antes do Mundo Ser Longe”, do autor capão-bonitense Felipe Baiá.

O evento, realizado na Biblioteca Municipal “Prof. Mário Gemignani” integrou a programação oficial de aniversário do município e reuniu público, literatura e momentos de troca de experiências, evidenciando a força da produção cultural local.

A iniciativa proporcionou um ambiente acolhedor para leitores, escritores e apreciadores da arte literária, destacando a importância da leitura como ferramenta de conhecimento, reflexão e transformação social. Durante o evento, o público teve a oportuni-

dade de conhecer mais sobre a obra e a trajetória do autor, além de participar de um momento de valorização dos talentos da cidade.

O prefeito Júlio Fernando, acompanhado da primeira-dama Ana Luiza, além de autoridades e convidados, esteve presente no sarau e parabenizou Felipe Baiá, seus familiares e todos os envolvidos na realização do evento.

Em sua manifestação, destacou a relevância de iniciativas que incentivam a cultura e fortale-

cem a identidade do município.

A obra “Antes do Mundo Ser Longe: uma viagem pelo que não cabe nos mapas” apresenta uma narrativa que vai além das viagens geográficas, propondo reflexões profundas sobre vivências, trajetórias pessoais e diferentes formas de enxergar o mundo.

O livro aborda não apenas deslocamentos físicos, mas também travessias internas, explorando temas como desapego, espiritualidade, política e identidade.

Segundo o autor, a proposta da obra é convidar o leitor a uma jornada que ultrapassa fronteiras tradicionais. “É um livro sobre atravessar fronteiras — externas e internas. A travessia não se limita às estradas ou aos carimbos no passaporte, mas se constrói nos encontros, nos olhares compartilhados e nas desco-

bertas silenciosas sobre quem somos e quem podemos nos tornar”, destacou Felipe Baiá.

Engenheiro agrônomo, montanhista, motociclista e viajante, o autor viaja sozinho desde 2013 e já percorreu quatro continentes.

O livro, seu primeiro trabalho publicado, reúne relatos produzidos ao longo de dois anos, marcados por experiências intensas, encontros marcantes e o contato com diferentes culturas ao redor do mundo.

Trechos da obra revelam a profundidade das experiências vividas, como momentos de superação física em trilhas desafiadoras, reflexões diante de paisagens imponentes e encontros com realidades diversas, como campos de refugiados e comunidades locais. Esses relatos reforçam a proposta do livro de provocar no leitor uma reflexão sobre pertencimento, empatia e transformação pessoal.

Os exemplares de

fazia com que meus olhos se cerrassem a cada passo, na tentativa de amenizar a dor que se espalhava pelo corpo. Janetia, percebendo meu desconforto, ofereceu parte de seu corpo como apoio, me guiando com uma calma que me dava tanto equilíbrio quanto força para continuar.”

*

“Ao cruzarmos o portão do parque, era como atravessar uma fronteira interna. Naquele instante, a montanha — um vulcão adormecido com quase 5.900 metros de altura — deixava de ser paisagem e se tornava desafio. O nome do pico, Uhuru, que significa “liberdade”, ecoava com força nos meus pensamentos. E ali estava eu, no continente que me ensinava tanto, prestes a subir até onde as nuvens se curvam à presença da neve — uma visão quase surreal em solo africano.”

*

“Ao voltar da fronteira, ainda com a cabeça fervilhando pelo impasse, vi uma placa discreta indicando a direção de um campo de refugiados. Sem pensar muito, desviei da rota principal e segui a estrada de terra batida. Se Myanmar estava fora do alcance, essa era uma chance real de me aproximar de quem já havia cruzado a fronteira — gente que trazia na pele as marcas do que eu não podia ver com os próprios olhos.”

CASA DO EMPREENDEDOR
UNIDADE DE CAPÃO BONITO

dia do **trabalhador** parabéns 01 de maio

Hoje celebramos quem move o mundo com esforço, dedicação e coragem. Feliz Dia do Trabalhador a todos que fazem a diferença todos os dias!

PAT **SEBRAE** **Banco do Povo**

MARPAS Abertura e Encerramento de Empresas
Escritas Fiscais – IRPJ – IRPF – Talões
ESCRITÓRIO CONTÁBIL de Produtor ITR – Expediente em Geral

Marpas Escritório Contábil Sociedade Simples Ltda.
Paulino dos Reis Freitas
Margareth Pastorelli Páes Freitas

E-mail: falecom@marpascontabilidade.com.br
Site: www.marpascontabilidade.com.br

Rua Coronel Frederico Martins nº 68 Fone: (15) 3542 2329
Centro - Capão Bonito/SP

BAR Avenida

Aberto de Segunda a Sábado

Disk-Lanches: **3542-1633** **Vende-se GELO**

Servimos almoço de Segunda a Sábado
Av. Lucas Nogueira Garcez, 266 - Capão Bonito

Centro Dia Quero Vida “Floripa Idalina Nunes” é reinaugurado

Espaço revitalizado reforça políticas públicas de cuidado, convivência e qualidade de vida para a Melhor Idade

Por Wagner D’Antonio

REINAUGURAÇÃO

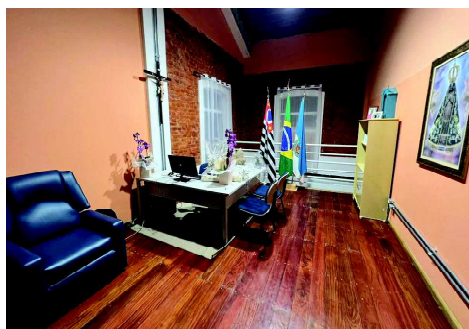
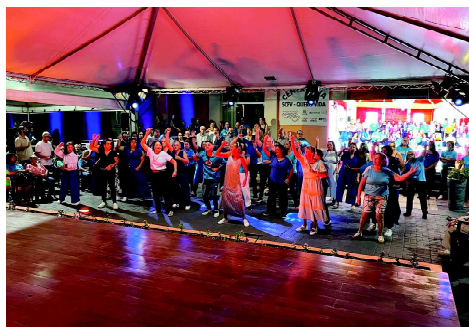
Capão Bonito deu mais um importante passo no fortalecimento das políticas públicas voltadas à pessoa idosa com a reinauguração do Centro Dia Quero Vida “Floripa Idalina Nunes”, realizada na noite da última sexta-feira (24/04).

A entrega do espaço revitalizado fez parte da programação especial dos 169 anos do município e reuniu autoridades, familiares da homenageada e um grande público.

O Centro Dia passou por um processo completo de reestruturação, com melhorias planejadas para oferecer mais conforto, segurança e qualidade de atendimento.

Cada detalhe da obra foi desenvolvido com responsabilidade, fruto do trabalho conjunto das equipes das Secretarias de Assistência Social, Planejamento e Obras, que atuaram de forma integrada para garantir um ambiente mais acolhedor e funcional.

De acordo com a secretária de Assistência Social, Priscila Moraes, a revitalização representa um avanço significativo. “A reestruturação do Centro Dia fortalece as



políticas públicas voltadas à pessoa idosa, garantindo um ambiente mais humanizado e adequado para atividades que promovem bem-estar, convivência social e qualidade de vida”, destacou.

A cerimônia contou com a presença do prefeito Júlio Fernando, da primeira-dama Ana Luiza, do vice-prefeito Roberto Tamura, além de autoridades estaduais, como os deputados Edson Giriboni e Antônio Carlos,

a ex-deputada Rita Passos, o ex-deputado Guigga Peixoto e lideranças políticas que prestigiaram o momento.

Durante o evento, o prefeito ressaltou a importância do Centro Dia para o município. Segundo ele, o equipamento, implantado em sua gestão, é referência e desempenha papel fundamental ao oferecer suporte diário com atividades que estimulam a autonomia, o convívio social e o cuidado integral com a

pessoa idosa.

Ele também destacou o crescimento da população idosa no Brasil e a necessidade de investimentos contínuos em serviços especializados.

“Em 2025, o Brasil consolidou seu rápido envelhecimento populacional, com estimativas de cerca de 31,8 a 35,3 milhões de pessoas com 60 anos ou mais. Esse contingente representa aproximadamente 16% a 16,6% da população total do país, colocan-

do o Brasil como a 6ª população mais idosa do mundo. Em Capão Bonito os números são muito parecidos. Com a reinauguração do Centro Dia Quero Vida, damos mais um passo importante para ampliar a qualidade dos serviços e proporcionar um espaço moderno e funcional para todos”, afirmou o prefeito.

O coordenador do Centro Dia, Maurílio Aleixo, enfatizou que a meta é ampliar ainda mais o

atendimento, reforçando o compromisso com a qualidade de vida da Melhor Idade.

Ele também destacou que Capão Bonito possui o selo de Cidade Amiga da Pessoa Idosa, o que evidencia o empenho do município em desenvolver ações voltadas a esse público.

Durante a cerimônia, usuários do Centro Dia compartilharam depoimentos emocionados, ressaltando os benefícios das atividades oferecidas. Muitos destacaram a melhora na saúde, na convivência social e na qualidade de vida proporcionadas pelo espaço.

Autoridades presentes também reforçaram a importância de investimentos em equipamentos públicos que atendam todas as gerações, destacando a iniciativa como exemplo de cuidado e responsabilidade social.

Com a reinauguração, o Centro Dia Quero Vida “Floripa Idalina Nunes” se consolida como um espaço essencial para o atendimento à pessoa idosa em Capão Bonito, promovendo acolhimento, inclusão e dignidade, além de contribuir para um envelhecimento mais ativo e saudável.





COFESA

Frutas - Verduras - Legumes
Açougue - Padaria

Fones: (15) 3542-1163 / 3542-2409

Rua Floriano Peixoto, 827 - Centro - Capão Bonito



